



Родина ДЛЯ ДИТИНИ



ГРОМАДЯНИ УКРАЇНИ МАЮТЬ МОЖЛИВІСТЬ ПРИЙНЯТИ ДИТИНУ В СВОЮ СІМ'Ю НА ВИХОВАННЯ. ДЛЯ ЦЬОГО ІСНУЮТЬ РІЗНІ ФОРМИ ВЛАШТУВАННЯ:

- усиновлення;
- опіка;
- піклування
- прийомна сім'я (ПС);
- ДБСТ (дитячий будинок сімейного типу).

ДЛЯ ЯКИХ ДІТЕЙ?

Для дітей, які мають статус дитини-сироти та дитини, позбавленої батьківського піклування.

ЩО ТАКЕ СТАТУС ДИТИНИ-СИРОТИ ТА ДИТИНИ, ПОЗБАВЛЕНОЇ БАТЬКІВСЬКОГО ПІКЛУВАННЯ?

Статус дитини-сироти та дитини, позбавленої батьківського піклування, – визначене відповідно до законодавства становище дитини, яке надає їй право на повне державне забезпечення і отримання передбачених законодавством пільг та яке підтверджується комплектом документів, що засвідчують обставини, через які дитина не має батьківського піклування.

СТАТУС ДИТИНИ-СИРОТИ НАДАЄТЬСЯ ДІТЯМ,

батьки яких померли, або загинули, що підтверджується свідоцтвом про смерть.

СТАТУС ДИТИНИ, ПОЗБАВЛЕНОЇ БАТЬКІВСЬКОГО ПІКЛУВАННЯ, НАДАЄТЬСЯ ДІТЯМ:

- батьки яких позбавлені батьківських прав, що підтверджується рішенням суду;
- які відібрані у батьків без позбавлення батьківських прав, що підтверджується рішенням суду;
- батьки яких визнані безвісно відсутніми, що підтверджується рішенням суду;
- батьки яких оголошені судом померлими, що підтверджується свідоцтвом про смерть, виданим органами реєстрації актів цивільного стану;



- батьки яких визнані недієздатними, що підтверджується рішенням суду;
- батьки яких відбувають покарання в місцях позбавлення волі, що підтверджується вироким суду;
- батьки яких під час здійснення кримінального провадження тримаються під вартою, що підтверджується ухвалою слідчого судді (суду);
- батьки яких перебувають у розшуку органами Національної поліції, пов'язаному з відсутністю відомостей про їх місцезнаходження, що підтверджується ухвалою суду або довідкою органів Національної поліції про розшук батьків та відсутність відомостей про їх місцезнаходження;
- у зв'язку з тривалою хворобою батьків, яка перешкоджає їм виконувати свої батьківські обов'язки, що підтверджується висновком лікарсько-консультативної комісії закладу охорони здоров'я про наявність у батька, матері хвороби, що перешкоджає виконанню ними батьківських обов'язків, виданим у порядку, встановленому МОЗ;
- підкинутим, батьки яких невідомі, покинутим в пологовому будинку, іншому закладі охорони здоров'я або яких відмовилися забрати з цих закладів батьки, інші родичі, про що складено акт за формою, затвердженою МОЗ і МВС;

* - ці 4 пункти діють тільки в умовах воєнного стану.

- ◆ *батьки яких не виконують свої обов'язки з виховання та утримання дитини з причин перебування батьків на територіях, які розташовані в районі проведення воєнних (бойових) дій або які перебувають в тимчасовій окупації, оточенні (блокуванні), тимчасово окупованій території, що підтверджується актом, складеним службою у справах дітей за встановленою формою;**
- ◆ *батьки яких перебувають у розшуку як зниклі безвісти за особливих обставин або визнані такими, що зникли безвісти за особливих обставин, що підтверджується витягом з Єдиного реєстру осіб, зниклих безвісти за особливих обставин (до початку його функціонування витяг з Єдиного реєстру досудових розслідувань);**
- ◆ *батьки яких є військовополоненими (перебувають у полоні держави-агресора), що підтверджується довідкою за формою, встановленою Мінреінтеграції;**
- ◆ *батьки яких позбавлені особистої свободи (затримані, взяті у заручники) органами влади держави-агресора (окупаційних адміністрацій та збройних формувань), що підтверджується довідкою за формою, встановленою Мінреінтеграції;**



Важливо! Для влаштування дитини у сімейну форму виховання потрібна її згода. Згода надається у разі, якщо дитина досягла такого віку та рівня розвитку, що може висловити її письмово або усно.

Обов'язково! Кандидати в усиновлювачі, опікуни (крім родичів дитини), прийомні батьки та батьки-вихователі проходять відповідне навчання в Київському центрі соціальних служб за результатами якого мають отримати рекомендації щодо кількості, віку та стану здоров'я дітей, які можуть бути влаштовані в сім'ю.

ДЕ ДІЗНАТИСЯ ПРО ДІТЕЙ:

Відомості про дітей, які можуть бути усиновлені, або влаштовані до інших форм сімейного виховання можна отримати у районній, міській Службі у справах дітей та сім'ї, за умови, що ви вже зареєстровані як кандидат в усиновлювачі, опікуни, прийомні батьки, чи батьки-вихователі.

Інформацію про дітей також розміщено на офіційному сайті Міністерства соціальної політики України.

Кандидатам в усиновлювачі інформація про дітей, які можуть бути усиновлені, надається в порядку черговості.



Усиновлення

УСИНОВЛЕННЯ МОЖЛИВЕ, ЯКЩО:

- дитина має статус сироти, що підтверджується свідоцтвом про смерть батьків;
- єдиний або обидва батьки дитини невідомі чи позбавлені батьківських прав, визнані у судовому порядку недієздатними, безвісно відсутніми чи оголошені померлими;
- батьки дитини дали згоду на її усиновлення, що підтверджується письмовою згодою батьків на усиновлення дитини, засвідченої нотаріусом.

Вік усиновлювача — від 21 року (виключення — усиновлення родичами). Різниця у віці між дитиною та усиновлювачем повинна бути не менше 15 років.

УВАГА! При усиновленні може бути змінено прізвище, ім'я, по-батькові, місце народження та дата народження дитини. Дитина втрачає статус дитини-сироти або дитини, позбавленої батьківського піклування.

При **УСИНОВЛЕННІ** дитина отримує всі права, у тому числі майнові, та обов'язки біологічної дитини.

При влаштуванні дитини у **ПРИЙОМНУ СІМ'Ю** та **ДИТЯЧИЙ БУДИНОК СІМЕЙНОГО ТИПУ (ДБСТ)** дитина за наявності правових підстав зберігає право на усиновлення.

Для усиновлення дитини, яка влаштована під **ОПІКУ/ПІКЛУВАННЯ**, необхідна згода її законного представника.

УСИНОВЛЕННЯ — прийняття усиновлювачем у свою сім'ю дитини на правах дочки чи сина, що здійснене на підставі рішення суду.



ГРОМАДЯНИ УКРАЇНИ, ЯКІ ВИЯВИЛИ БАЖАННЯ УСИНОВИТИ ДИТИНУ, ПОДАЮТЬ ТАКІ ДОКУМЕНТИ:

- копію документа, що посвідчує особу;
- копію реєстраційного номера облікової картки платника податків з Державного реєстру фізичних осіб - платників податків (за наявності);
- копію документу, де зазначено унікальний номер запису в Єдиному державному демографічному реєстрі (за наявності);
- довідку про заробітну плату за останніх шість місяців або відомості з Державного реєстру фізичних осіб - платників податків про суми виплачених доходів та утриманих податків, або довідка про подану декларацію про майновий стан і доходи за попередній календарний рік (у разі коли усиновлювачами є подружжя, зазначені документи може подавати один із подружжя, який має постійний дохід);
- копію свідоцтва про шлюб або витяг з Державного реєстру актів цивільного стану громадян про шлюб (для осіб, які перебувають у шлюбі);
- висновок про стан здоров'я кожного заявника, складений за встановленою формою;
- документ про наявність чи відсутність судимості для кожного заявника, виданий територіальним центром з надання сервісних послуг МВС;
- копію документа, що підтверджує право власності або користування житловим приміщенням;
- згоду другого з подружжя на усиновлення дитини (у разі усиновлення одним із подружжя), якщо інше не передбачено законодавством, справжність підпису на якій засвідчено нотаріально.

У разі усиновлення дитини одним із подружжя висновок про стан здоров'я та документ про наявність чи відсутність судимості подаються кожним із подружжя.

Строк дії документів становить один рік з дня їх видачі, якщо інше не передбачено законодавством.



МАТЕРІАЛЬНЕ ЗАБЕЗПЕЧЕННЯ:

Усиновлювачі мають право на разову матеріальну допомогу при усиновленні дитини, еквівалентну допомозі при народженні дитини. У разі усиновлення двох або більше дітей, така допомога виплачується на кожну дитину. Щомісячна державна допомога на дитину, яка усиновлена, не виплачується.

КУДИ ЗВЕРНУТИСЯ?

До спеціаліста з питань усиновлення районної служби у справах дітей та сім'ї за місцем Вашого проживання.



Сімейні форми виховання дітей

ОПІКА (до 14 років), **ПІКЛУВАННЯ** (з 14 до 18 років) — влаштування дітей-сиріт, дітей, позбавлених батьківського піклування, в сім'ї громадян України, які перебувають переважно у сімейних, родинних відносинах із цими дітьми, з метою забезпечення їхнього виховання, освіти, розвитку, захисту їх прав та інтересів.

ПРИЙОМНА СІМ'Я — сім'я або окрема особа, яка не перебуває у шлюбі, що добровільно взяли на виховання та спільне проживання від 1 до 4 дітей-сиріт, дітей, позбавлених батьківського піклування. Діти не втрачають свого статусу. При довлаштуванні більшої кількості дітей на базі прийомної сім'ї може бути створений дитячий будинок сімейного типу.

ДБСТ (Дитячий будинок сімейного типу) — це сім'я, що створюється за бажанням подружжя або окремої особи, яка не перебуває в шлюбі, які беруть на виховання та спільне проживання не менше 5 дітей-сиріт і дітей, позбавлених батьківського піклування. Загальна кількість дітей не повинна перевищувати 10 осіб, враховуючи рідних.

До даних форм влаштування може бути влаштована дитина, яка має статус сироти, або позбавленої батьківського піклування, що підтверджується відповідними документами.



ГРОМАДЯНИ УКРАЇНИ, ЯКІ ВИЯВИЛИ БАЖАННЯ ВСТАНОВИТИ ОПІКУ/ПІКЛУВАННЯ, АБО СТВОРИТИ ДИТЯЧИЙ БУДИНОК СІМЕЙНОГО ТИПУ, АБО УТВОРИТИ ПРИЙОМНУ СІМ'Ю, ПОДАЮТЬ ТАКІ ДОКУМЕНТИ:

- копію документа, що посвідчує особу;
- копію реєстраційного номера облікової картки платника податків з Державного реєстру фізичних осіб - платників податків (за наявності);
- копію документа, де зазначено унікальний номер запису в Єдиному державному демографічному реєстрі (за наявності);
- довідку про заробітну плату за останніх шість місяців або відомості з Державного реєстру фізичних осіб - платників податків про суми виплачених доходів та утриманих податків або довідка про подану декларацію про майновий стан і доходи за попередній календарний рік.
Якщо особа, яка бажає взяти дитину-сироту або дитину, позбавлену батьківського піклування, під опіку, піклування, перебуває в шлюбі то зазначені документи може подавати тільки така особа.
Особи, які бажають утворити прийомну сім'ю або дитячий будинок сімейного типу, додатково подають довідку про наявність або відсутність виконавчого провадження стосовно боргових зобов'язань;
- копію свідоцтва про шлюб або витяг з Державного реєстру актів цивільного стану громадян про шлюб (для осіб, які перебувають у шлюбі);
- висновок про стан здоров'я заявника, складений за встановленою формою;
- довідку про наявність чи відсутність судимості для кожного заявника, видана територіальним центром з надання сервісних послуг МВС за місцем проживання заявника;
- документ, що підтверджує право власності або користування житловим приміщенням (для осіб, які бажають утворити прийомну сім'ю або на власній житловій площі дитячий будинок сімейного типу, - документ, що підтверджує право власності);
- документ, що підтверджує відомості про місце проживання (перебування) заявника та членів його сім'ї, які проживають з ним на спільній житловій площі (для осіб, які бажають утворити прийомну сім'ю або дитячий будинок сімейного типу);
- довідку від нарколога та психіатра для осіб, які проживають разом із заявниками;



- письмову згоду всіх повнолітніх членів сім'ї, що проживають разом з особою, яка бажає стати кандидатом в сімейні форми виховання;
- згоду другого з подружжя, справжність підпису на якій засвідчено нотаріально (якщо особа, яка бажає взяти дитину-сироту або дитину, позбавлену батьківського піклування, під опіку, піклування, перебуває в шлюбі).

Заяву може бути подано в паперовій формі безпосередньо під час особистого прийому в службі у справах дітей або в електронній формі через Єдиний державний вебпортал електронних послуг. У заяві зазначається адреса проживання заявника (за наявності кількох місць проживання - адреса кожного з них), дані документа, що посвідчує особу, номер телефону та адреса електронної пошти.

Від подружжя, яке бажає утворити прийомну сім'ю або дитячий будинок сімейного типу, приймається спільна заява, підписана кожним з подружжя.

У разі коли особа, яка бажає взяти дитину-сироту або дитину, позбавлену батьківського піклування, під опіку, піклування, перебуває в шлюбі, висновок про стан здоров'я та довідка про наявність чи відсутність судимості подаються кожним із подружжя.

Строк дії документів становить один рік з дня їх видачі.



УВАГА! Додаткові документи можуть вимагатися залежно від обраної форми виховання

ХТО МАЄ ПРАВО:

Повнолітні та працездатні особи, які дали на це згоду та мають готовність до виховання. Вони мають бути фізично здоровими, емоційно врівноваженими, мати готовність до виховання дітей, успішно пройшли навчання та надали повний пакет документів.

ХТО ПРИЙМАЄ РІШЕННЯ:

Рішення про встановлення опіки чи піклування, створення прийомної сім'ї та дитячого будинку сімейного типу та влаштування до них дітей, приймається органом опіки та піклування. Крім цього, опіка може бути встановлена судом.

Опіку чи піклування над дитиною можна встановити як за місцем проживання опікуна, так і за місцем перебування дитини.



МАТЕРІАЛЬНЕ ЗАБЕЗПЕЧЕННЯ

Опікун / піклувальник, прийомні батьки та батьки-вихователі щомісячно отримують у відділах соціального захисту соціальну допомогу у розмірі 2,5 прожиткових мінімумів на дитину відповідного віку, а на дітей з інвалідністю – 3,5 прожиткових мінімумів.

У разі коли дитині виплачуються призначені в установленому порядку пенсія, аліменти, стипендія чи державна допомога, розмір державної соціальної допомоги визначається як різниця між встановленим для дитини розміром державної соціальної допомоги та розміром зазначених виплат за попередній повний місяць на дату влаштування дитини (крім державної соціальної допомоги особам з інвалідністю з дитинства та дітям з інвалідністю).

Діти, над якими встановлено опіку, в ПС чи ДБСТ отримують соціальну допомогу до досягнення 18-річного віку.

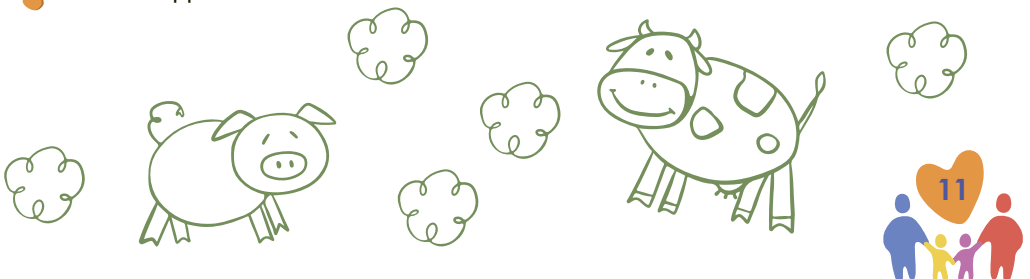
Діти, які влаштовані в ПС чи ДБСТ в разі продовження навчання у закладі загальної середньої, професійної (професійно-технічної), фахової передвищої та вищої освіти отримують соціальну допомогу до 23-річного віку або до закінчення відповідного закладу освіти.

Розмір грошового забезпечення прийомним батькам та батькам –вихователям встановлюється на рівні одного прожиткового мінімуму для працездатної особи на кожну дитину-вихованця та кожну прийомну дитину і не залежить від пенсії, аліментів, стипендії чи державної допомоги на кожну дитину-вихованця та на кожну прийомну дитину.

Щомісячний сумарний обсяг грошового забезпечення батькам-вихователям розподіляється між батьками-вихователями рівними частинами за їх згодою.

ВАЖЛИВО! Батькам-вихователям та прийомним батькам передбачене відрахування страхових внесків на пенсійне страхування.

УВАГА! В місті Києві передбачено додаткові щомісячні виплати з міського бюджету для дітей-сиріт та дітей з інвалідністю, які влаштовані під опіку, в ПС та ДБСТ.



Для діяльності дитячого будинку сімейного типу держава надає індивідуальний житловий будинок або багатокімнатну квартиру, обладнані необхідними меблями, побутовою технікою та іншими предметами тривалого вжитку. Дитячий будинок сімейного типу можливо створити і на власній житловій площі при умові наявності всіх відповідних умов для проживання дітей.

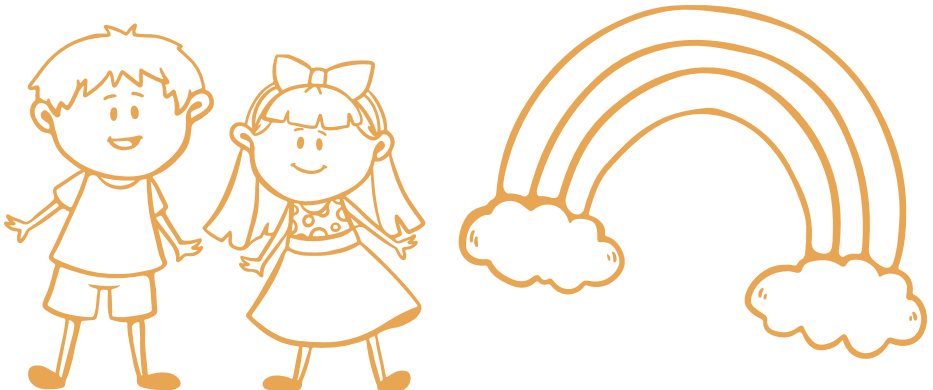
У разі утворення прийомної сім'ї прийомні батьки беруть прийомних дітей на власну житлову площу за наявності всіх відповідних умов для проживання дітей.

КУДИ ЗВЕРНУТИСЯ:

До спеціаліста районної служби у справах дітей та сім'ї за місцем Вашого проживання.

ВАЖЛИВО! При влаштуванні дітей до прийомної сім'ї та дитячого будинку сімейного типу, вік прийомних батьків та батьків вихователів враховується таким чином, щоб на час досягнення ними пенсійного віку всі прийомні діти досягли повноліття.

ОБОВ'ЯЗКОВО! Кандидати в усиновлювачі, опікуни (крім родичів дитини), прийомні батьки та батьки-вихователі проходять відповідне навчання в Київському центрі соціальних служб за результатами якого мають отримати рекомендації щодо кількості, віку та стану здоров'я дітей, які можуть бути влаштовані в сім'ю.



Соціальні послуги для дітей. Патронат

ПАТРОНАТ НАД ДИТИНОЮ – це тимчасовий догляд, виховання та реабілітація дитини в сім'ї патронатного вихователя на період подолання дитиною, її батьками або іншими законними представниками складних життєвих обставин.

У сім'ю патронатного вихователя можуть бути одночасно влаштовані тільки діти, які є рідними братами та сестрами, або діти, які виховувалися в одній сім'ї. Термін перебування дитини в сім'ї патронатного вихователя встановлюється органом опіки та піклування і не може перевищувати трьох місяців. У разі необхідності, орган опіки та піклування може продовжити термін перебування дитини в сім'ї патронатного вихователя понад зазначений термін.

ВАЖЛИВО! Загальний термін перебування дитини в сім'ї патронатного вихователя не може становити понад шість місяців.

ОБОВ'ЯЗКОВО! За вихованцями зберігаються раніше призначені аліменти, пенсія та інші види державної допомоги.

ХТО МАЄ ПРАВО:

Громадяни України, які мають досвід виховання дитини, відповідні житлові умови для надання послуг з догляду, виховання та реабілітації дитини у своєму помешканні.

ВАЖЛИВО! За патронатних вихователів передбачена сплата єдиного внеску на загальнообов'язкове державне соціальне страхування.

КУДИ ЗВЕРНУТИСЯ:

До Служби у справах дітей та сім'ї за місцем свого проживання.



КАНДИДАТ У ПАТРОНАТНІ ВИХОВАТЕЛІ ПОДАЄ ДО РАЙОННОЇ СЛУЖБИ У СПРАВАХ ДІТЕЙ ТА СІМ'Ї ЗА МІСЦЕМ ПРОЖИВАННЯ ТАКІ ДОКУМЕНТИ:

- заяву;
- копію паспорта громадянина України;
- копію трудової книжки (у разі наявності);
- висновки про стан здоров'я кандидата у патронатні вихователі та осіб, які проживають разом з ним, складені за встановленою формою;
- довідку про відсутність судимості, в тому числі членів його сім'ї, які досягли чотирнадцятирічного віку і проживають разом з кандидатом у патронатні вихователі;
- копію документа, що підтверджує право власності або користування житловим приміщенням;
- письмову згоду на влаштування дитини в сім'ю кандидата у патронатні вихователі усіх членів його сім'ї, які проживають разом з ним, в тому числі дітей, які досягли такого віку та рівня розвитку, що можуть її висловити.

Кандидат у патронатні вихователі, який пройшов первинний відбір, разом з повнолітнім членом своєї сім'ї, що братиме участь у наданні послуги патронату над дитиною (чоловік або дружина кандидата у патронатні вихователі, повнолітня донька або син, які проживають разом з кандидатом, - за згодою), за клопотанням соціального закладу проходить обов'язкове навчання за програмою, затвердженою Мінсоцполітики.

ОБОВ'ЯЗКОВО! Кандидати у патронатні вихователі мають пройти відповідне навчання та отримати рекомендації про можливість надання послуг з патронату над дитиною.

МАТЕРІАЛЬНЕ ЗАБЕЗПЕЧЕННЯ

Розмір соціальної допомоги на кожну влаштовану в сім'ю патронатного вихователя дитину становить 2,5 прожиткового мінімуму для дітей відповідного віку на місяць, для дітей з інвалідністю - 3,5 прожиткового мінімуму для дітей відповідного віку на місяць.

Розмір грошового забезпечення патронатного вихователя становить п'ять прожиткових мінімумів для працездатних осіб на місяць. У разі коли в сім'ї патронатного вихователя перебуває дитина віком до одного року, дитина з інвалідністю, малолітня або неповнолітня вагітна, ВІЛ-інфікована дитина та одночасно двоє і більше дітей, розмір грошового забезпечення збільшується на 10 відсотків за кожну дитину, але сумарно не більш як на 50 відсотків.



Соціальні послуги для дітей. Наставництво

НАСТАВНИЦТВО – це добровільна безоплатна діяльність наставника з надання дитині, яка проживає в інституційному закладі, індивідуальної підтримки та допомоги, насамперед у підготовці до самостійного життя.

Наставника може мати дитина віком до 18 років, яка проживає у закладах інституційного догляду, незалежно від того, має вона статус дитини сироти, чи ні.

ВАЖЛИВО! Наставник повинен відвідувати дитину раз на тиждень протягом години впродовж року.

ОБОВ'ЯЗКОВО! Наставника підбирають для дитини, тому обрати самостійно підопічного не можна.

ХТО МАЄ ПРАВО:

- особа, віком від 18 років;
- особа, яка пройшла курс підготовки з питань соціальної адаптації дітей та їхньої підготовки до самостійного життя.

НАСТАВНИК – це повнолітня людина, яка хоче допомагати дитині, яка проживає в інтернатному закладі, має для цього відповідний ресурс, супроводжує її в цілях соціалізації та адаптації в суспільстві.





УВАГА! Вища освіта не обов'язкова, тому наставником може бути й студент.

ЯК СТАТИ НАСТАВНИКОМ:

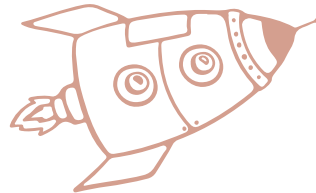
- пройдіть інформаційну зустріч та консультацію з психологом Центру соціальних служб за місцем Вашого проживання;
- зберіть документи: заява, копія паспорта і довідка з МВС про відсутність чи наявність судимості, медична довідка про стан здоров'я;
- пройдіть відповідне навчання;
- ознайомтеся з інформацією про дитину, яку Вам підберуть;
- встановіть контакт із дитиною;
- отримайте згоду дитини, її батьків чи інших представників на наставництво;
- підпишіть договір про наставництво.



ВАЖЛИВО! Кандидати у наставники мають пройти 4-денний тренінг для наставників. Фінансово підтримувати дитину, робити їй подарунки чи забирати додому – не обов'язково.

ЯК СТАТИ НАСТАВНИКОМ:

Звернутися до Центру соціальних служб за місцем Вашого проживання.



Особливості діяльності з усиновлення під час воєнного стану

Облік громадян України, які постійно проживають на території України і бажають усиновити дитину, ведеться службами у справах дітей районних військових адміністрацій, міських виконавчих комітетів ТГ за місцем проживання таких громадян:

- ◆ Громадяни України, які евакуювались за межі України, беруться на облік кандидатів в усиновлювачі після їх повернення в Україну.
- ◆ Громадяни України, які евакуювались по Україні, можуть бути поставлені на облік кандидатів в усиновлювачі за місцем евакуації.
- ◆ Громадяни України, які вже є кандидатами в усиновлювачі та евакуювались по Україні, можуть звернутися до обласної служби у справах дітей за місцем евакуації, надати пакет документів та висновок про можливість бути усиновлювачами і ознайомитися з інформацією про дітей, які перебувають на регіональному обліку.

Строк дії документів кандидатів в усиновлювачі та висновку про можливість бути усиновлювачами становить 18 (не 12) місяців від дати видачі. Якщо протягом воєнного стану закінчився строк дії документів, кандидати в усиновлювачі, які перебувають в Україні, поновлюють їх і подають службі у справах дітей за місцем евакуації для продовження процедури усиновлення.

Кандидати в усиновлювачі, які перемістились за межі України або перебувають на тимчасово окупованих територіях, з обліку кандидатів в усиновлювачі не знімаються. Вони мають право у період воєнного стану та протягом трьох місяців після його завершення поновити документи та здійснити усиновлення дитини.



ОСОБЛИВОСТІ ВЛАШТУВАННЯ ДІТЕЙ ДО СІМЕЙНИХ ФОРМ ВИХОВАННЯ ПІД ЧАС ДІЇ НАДЗВИЧАЙНОГО АБО ВОЄННОГО СТАНУ

Діти-сироти та діти, позбавлені батьківського піклування, які переміщені (евакуйовані) за межі України, можуть бути влаштовані:

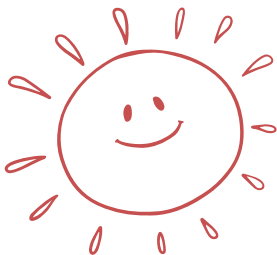
- ◆ до прийомних сімей та дитячих будинків сімейного типу;
- ◆ під опіку, піклування родичів;
- ◆ під тимчасову опіку кандидатів в усиновлювачі.

Під час дії воєнного стану особа, яка перебуває у сімейних, родинних відносинах (у тому числі хрещені батьки) з дитиною-сиротою або дитиною, позбавленою батьківського піклування, виявила бажання взяти її під опіку, піклування подає службі у справах дітей за місцем свого проживання або за місцем виявлення дитини лише наступні документи:

- ◆ заяву;
- ◆ копію паспорта громадянина України;
- ◆ документи, що підтверджують сімейні, родинні зв'язки особи з дитиною;
- ◆ довідку від нарколога та психіатра про відсутність перебування на обліку;
- ◆ довідку про наявність чи відсутність судимості
(у разі неможливості її отримання, кандидат в опікуни/піклувальники подає заяву про відсутність притягнення його до кримінальної відповідальності).

УВАГА! На час дії воєнного стану дитина може залишатися в родині патронатного вихователя до його скасування.

До прийомних сімей та дитячих будинків сімейного типу дозволено тимчасове влаштування дітей, залишених без батьківського піклування.



**КИЇВСЬКИЙ МІСЬКИЙ
ЦЕНТР СОЦІАЛЬНИХ
СЛУЖБ**



Адреса: вул. Олександра
Довженка, 2, м. Київ, 03057
Телефон: (044) 458-27-67
E-mail: kmcsmm@kyivcity.gov.ua
Сайт: ssm.kiev.ua

РАЙОННИ В МІСТІ КИЄВІ ЦЕНТРИ СОЦІАЛЬНИХ СЛУЖБ



ГОЛОСІВСЬКИЙ РАЙОН

Адреса: вул. Маричанська, 5
Телефон: (044) 258-73-32



ДАРНИЦЬКИЙ РАЙОН

Адреса: вул. Сімферопольська, 7/2
Телефон: (044) 563-12-00



ДЕСНЯНСЬКИЙ РАЙОН

Адреса: вул. Сержа Лифаря, 8
Телефон: (044) 530-50-59,



ДНІПРОВСЬКИЙ РАЙОН

Адреса: просп. Воскресенський, 56
Телефон: (068) 441-95-65,
(050) 922-60-24, (093) 132-11-16



ОБОЛОНСЬКИЙ РАЙОН

Адреса: вул. Йорданська, 7-г
Телефон: (044) 426-87-75



ПЕЧЕРСЬКИЙ РАЙОН

Адреса: вул. Філатова, 3/1
Телефон: (044) 529-71-94



ПОДІЛЬСЬКИЙ РАЙОН

Адреса: вул. Копилівська, 31;
пров. Бондарський, 19
Телефон: (044) 428-28-85



СВЯТОШИНСЬКИЙ РАЙОН

Адреса: просп. Леся Курбаса, 18-Г
Телефон: (093) 800-76-71,
(097) 003-93-67



СОЛОМ'ЯНСЬКИЙ РАЙОН

Адреса: вул. М. Кривоноса, 21
Телефон: (044) 243-75-26,
(096) 145-17-93



ШЕВЧЕНКІВСЬКИЙ РАЙОН

Адреса: вул. Коперника, 10
Телефон: (044) 489-55-55,

**СЛУЖБА У СПРАВАХ
ДІТЕЙ ТА СІМ'І КМДА**



Адреса: вул. Дегтярівська, 3-а,
м. Київ, 04050
Телефон: (067) 139-07-95, (044) 483-45-55
E-mail: children@kyivcity.gov.ua

СЛУЖБИ У СПРАВАХ ДІТЕЙ ТА СІМ'І РАЙОННИХ В МІСТІ КИЄВІ ДЕРЖАВНИХ АДМІНІСТРАЦІЙ



ГОЛОСІВСЬКИЙ РАЙОН

Адреса: вул. Велика Васильківська, 58
Телефон: (044) 289-38-53



ДАРНИЦЬКИЙ РАЙОН

Адреса: вул. Ялтинська, 14
Телефон: (044) 566-73-70



ДЕСНЯНСЬКИЙ РАЙОН

Адреса: вул. Червоної калини, 21 -Г
Телефон: (044) 515-75-76



ДНІПРОВСЬКИЙ РАЙОН

Адреса: Харківське шосе, 4-А
Телефон: (044) 390-21-20, (044) 390-29-00



ОБОЛОНСЬКИЙ РАЙОН

Адреса: вул. Левка Лук'яненка, 2-Д
Телефон: (044) 426-47-15



ПЕЧЕРСЬКИЙ РАЙОН

Адреса: вул. М. Омеляновича-Павленка, 15
Телефон: (044) 280-60-95, (044) 254-49-83



ПОДІЛЬСЬКИЙ РАЙОН

Адреса: вул. Борисоглібська, 14
Телефон: (044) 425-22-81, (044) 425-02-71



СВЯТОШИНСЬКИЙ РАЙОН

Адреса: вул. Гната Юри, 9
Телефон: (044) 407-25-71



СОЛОМ'ЯНСЬКИЙ РАЙОН

Адреса: просп. Повітрофлотський, 41
Телефон: (044) 207-39-37



ШЕВЧЕНКІВСЬКИЙ РАЙОН

Адреса: бульв. Т. Шевченка, 26/4
Телефон: (044) 230-93-00, (044) 366-59-24

МІСЬКИЙ ЦЕНТР ДИТИНИ

Адреса: вул. Дегтярівська, 3-а

Телефон: (044) 482-24-14,
(044) 482-23-13, (063) 188-63-46

E-mail: mcd-centr@ukr.net

Сайт: mcd.org.ua

ДІАГНОСТИЧНО-КОНСУЛЬТАТИВНА РОБОТА З ПИТАНЬ РОЗВИТКУ СІМЕЙНИХ ФОРМ ВИХОВАННЯ:

- інформаційна зустріч для потенційних кандидатів у сімейні форми виховання;
- психологічна консультація (визначення ресурсів громадян до прийняття дитини-сироти, ознайомлення з психологічними особливостями дітей-сиріт);
- взаємодобір дитини і сім'ї;
- супровід та психологічна підтримка громадян під час знайомства з дитиною в дитячому закладі;
- супровід після прийняття дитини в сім'ю: психологічна консультація (за потребою сім'ї чи дитини), зустріч групи взаємопідтримки сімей, які прийняли у сім'ю дитину-сироту чи дитину, позбавлену батьківського піклування.

